

Euroopa Liidu uus eelarve vastab kriisile ja vaatab tulevikku

Intervjuu peaminister Jüri Ratasega

Palun selgitage, millised on olulisemad muutused praeguse ja uue Euroopa Liidu pikaajalise eelarve vahel?

Kõige olulisem on ikkagi see, et Euroopa reageerib uue pikaajalise eelarve ja taaskäivitamise kavaga kriisile jõuliselt, ühtselt ja kiiresti ning vaatab ühtlasi ka kaugemale tulevikku. 2021. aastal algav eelarveperiood on aga ka Euroopa taaskäivitamise kava ning praeguse lõppeva perioodi kriisiks kohandatud abimeetmed aitavad elavdada pandeemia tõttu kannatada saanud ELi majandust. See aitab ka tugevdada ühist siseturgu, kasvatada konkurentsivõimet uue tehnoloogia juurutamise ja raiskamise vähendamiseks, luua inimestele töökohti, samal ajal ühiskondlikke väljakutseid lahendades.

Tulevane ELi eelarve ja taaskäivitamise rahastu on mõeldud selleks, et aidata riikidel ületada COVID-19 pandeemia tagajärjel tekkinud majandus-raskused, mis on koos tööpuuduse kasvuga enneolematu katsumus nii inimeste, ettevõtete kui ka liikmesriikide jaoks. See kriis ei ole kahjuks kaugel käesoleva ning oleme jätkuvalt ebakindlad, kui keerukaks meie majandusolukord lähimas tulevikus võib kujuneda.

Seetõttu ongi järgmine eelarve ja taaskäivitamise kava – ning eriti nende kiire kokkuleppimine ja elluviimine – hädavajalik nii Euroopa kui ka Eesti kindlustunde ja heaolule. Samuti on see selge märk, et kõige raskemas olukorras saame Euroopale loota.

Muidugi huvitab inimesi, millistes valdkondades euronõu osakaal järgmisel seitsmel aastal suureneb ja millistes väheneb ning kuidas mõjutavad need muutused Eestit?

Eesti jaoks olid järgmise pikaajalise eelarve kõnelused väga edukad ning võime saavutatud kokkuleppega rahul olla. Saame ELi eelarve toel hakata kiiresti tegema majanduse ja meie inimeste töökohtade kindlustamise jaoks olulisi investeeringuid ja reforme.

Kindlustasime koos Läti ja Leeduga Rail Balticu raudteehenduse ehitamiseks vajaliku lisarahastuse suurusjärgus poolteist miljardit eurot kolme riigi peale kokku. See aitab meil luua parema ja keskkon-



Kui Euroopa Liidu juhid panid juulis paika rekordiliselt suure eelarve, siis sümboliseeris maskide kandmine soovi ületada koroonakriisi. Teine suur siht Ülemkogu eesistuja Charles Micheli ja peaminister Jüri Ratase ees oli Euroopa majanduse muutmine kliimasäästlikumaks.

Foto: Euroopa Nõukogu

nasõbralikuma ühenduse Euroopaga juba perioodi lõpuks ning suurendab ühtekuuluvustunnet riikide vahel Soomest Saksamaani.

Põllumeeste võrdne kohtlemine ja otsetoetuste suurem ühtlustamine on olnud eelarvekonkreetsetel Eestis ja meie Balti naabrite üks olulisi eesmärke. Mul on hea meel, et saavutasime selle kauaoodatud läbimurde. See on kindlasti positiivne sõnum Eesti põllumeestele ja maapiirkondadele.

Euroraha toel plaanime järgmisel aastal teha näiteks koroonaviiruse vastu võitlemiseks vajalikke tervishoiukulutusi. See hõlmab nii testimist, haiglate valmisoleku tõstmist, vajaliku personali tagamist, aga ka teadustööd ja ravimivaru suuren-

damist. Samuti soovime arendada tervishoiutaristut ja teha korda mitmeid erinevaid meditsiinikeskusi ja haiglaid, näiteks Viljandis, Tartus, Ida-Virumaal, ning projekteerida ja ehitada Tallinna haigla. Samuti teeme investeeringuid näiteks IT-süsteemide arendamiseks, kiire internetiühenduse rajamiseks kuni viimase kilomeetri ja Eesti piiri turvalisusse.

Alates Eesti liitumisest ELiga on meie põllumehed olnud rahulematud sellega, et neid toetatakse võrreldes nn vana Euroopa riikidega tunduvalt vähem. Kuidas muutus uue pikaajalise eelarve arutelul meie põllumeeste olukord?

Mul on väga hea meel, et astume järgmisel ELi eelarveperioodil suure sammu edasi ja Eesti põllumeeste otsetoetused tõusevad enam kui kolmandiku võrra (kasv 35 protsenti, 2014–2020 olid otsetoetused 1 miljard ning 2021–2027 hakkavad olema 1,35 miljardit eurot). See tähendab, et väheneb vahe suuremat toetust saavate liikmesriikide põllumeestega. Olukorras, kus ELi eelarve väheneb Ühendkuningriigi lahkumise tõttu ning valitseb teadmatus majandusliku lähituleviku ees, on eelarvekokkulepe väga hea tulemus.

Läbirääkimiste vältel oli väga suur surve eelarve vähendamisele. Ka põllumajanduspoliitika eelarve väheneski võrreldes liidu praeguse pikaajalise eelarvega. Lõpuks õnnestus meil aga saavutada Eesti põllumeestele veel parem tulemus ja toetused suurenevad 80 protsendini ELi keskmisest. Võrreldes komisjoni algse ettepanekuga saime läbirääkimiste tulemusel toetustele lisaks 88 miljonit eurot.

Kuna Euroopa Liidu rohelepe mõjutab Eesti puhul kõige otsesemalt põlevkivi kaevandamist ning sellest elektri tootmist Ida-Virumaal, siis kuidas leevendab EL seda üleminekut rahaliselt?

Peame üha rohkem teadvustama meie koduplaneedi halvenevat keskkonnaseisundit. Meie siht on säilitada ja luua inimestele töökohti ning tagada ka tulevikus kaasaegne ja elamisväärne elukeskkond.

On väga oluline, et 30 protsenti tulevases eelarvest ja taaskäivitamise kavast kokku on suunatud just kliimaeesmärkide saavutamiseks vajalike rahastuste tegemiseks. Eesti saab ELi toel kliimaeesmärkide saavutamiseks investeerida 3,3 miljardit eurot. See sisaldab ka uue loodava õiglase ülemineku fondi tuge suurusjärgus 340 miljonit eurot, mis on vajalik tugi eelkõige muutuvas saavutamiseks Ida-Virumaal. Pean väga oluliseks, et ELi eelarves on eritähelpanu põlevkivi kui fossiilse maavara kasutuse vähendamisel ning üleminekul säästvamale majandusmodelile. Nii saame muuta oma majandust rohelisemaks ning vähendada oluliselt kasvuhoonegaaside heidet ja seeläbi ka saastega seotud terviseriske.

1 KÜSIMUS

Klen Jäärats

Riigikantselei Euroopa Liidu asjade direktor

Miks peab iga ELi liikmesriik alates 2021. aastast maksma ringlusse võtmata pakendi igalt kilogrammilt Euroopa Liidu eelarvesse 80 euro-senti?

Esmalt kõige olulisemast ja nimelt sellest, et plastpakendite maht Euroopas üha kasvab ning üha suurem osa plastpakenditest satub prügilasse või loodusesse. Eurostati andmetel tekib iga ELi elanik aastas keskmiselt 31 kg plastpakendijäätmeid, millest ringlusse võetakse alla poole (Eestis umbes 40 protsenti).

Üks viis plastireostust vähendada on motiveerida liikmesriike rahaliselt plasti taaskasutamisele. Juulis otsustasidki ELi valitsusjuhjad, et 1. jaanuarist 2021 võe-

takse kasutusele uus ELi eelarve tuluallikas – ringlusse võtmata plastpakendite kogusel põhinev omavahend. Sellega lisandub liikmesriikide sissemakslele ELi eelarvesse uus komponent ehk iga ELi elanik maksab 80 euro-senti ringlusse võtmata plastpakendijäätmete iga kilo kohta. Otsuse tulemusel suureneb Eesti sissemaksle Euroopa Liidu eelarvesse praeguse seisuga ligi 8 miljoni euro võrra. Kui Eesti suudaks senisest rohkem plasti ringlusse võtta, väheneks meie sissemaksle ELi eelar-



Foto: Juss Saska

vesse, kuid veelgi olulisem on see, et Eestis suureneks plastpakendite taaskasutus ning väheneks plastireostus.

Ekstlikult on sellest otsusest räägitud kui plastimaksu või plastilõivu kehtestamisest. Maksude kehtestamine on endiselt iga liikmesriigi enda otsustada ning iga riik valib ise, kas kehtestada uus omavahendiga seotud eelarvekuulu katmiseks mõni uus maks või mitte. Eesti valitsus otsustas, et uue omavahendi tõttu ühtegi uut maksu ega lõivu ei kehtestata.

Väike eurospiigi sõnastik

Roheline kokkulepe ehk rohelepe. ELi uus majanduskasvu strateegia, mille eesmärk on muuta euroliidu majandus loodust säästvamaks ja konkurentsivõimelisemaks ning olla ühtlasi rohepöörde eeskujuna maailmas. Rohelepe mõõdetav eesmärk on muuta ELi majandus 2050. aastaks kliimaneutraalseks. «Ma soovin, et Euroopa rohelisest kokkuleppes saaks Euroopa tunnusmärk.» Ursula von der Leyen, Euroopa Komisjoni president.

MFF ehk mitmeaastane finantsraamistik. Euroopa Liidus seitsmeks aastaks kokku lepitud eelarvekava, mille maht aastatel 2021–2027 on tänava sõlmitud kokkuleppe kohaselt veidi üle ühe triljoni euro. «ELi toel saab teoks Eesti, Läti ja Leedu unistus Rail Balticast – kiirest ja keskkonnasõbralikust raudteehendusest Euroopaga.» Jüri Ratas, Eesti Vabariigi peaminister.

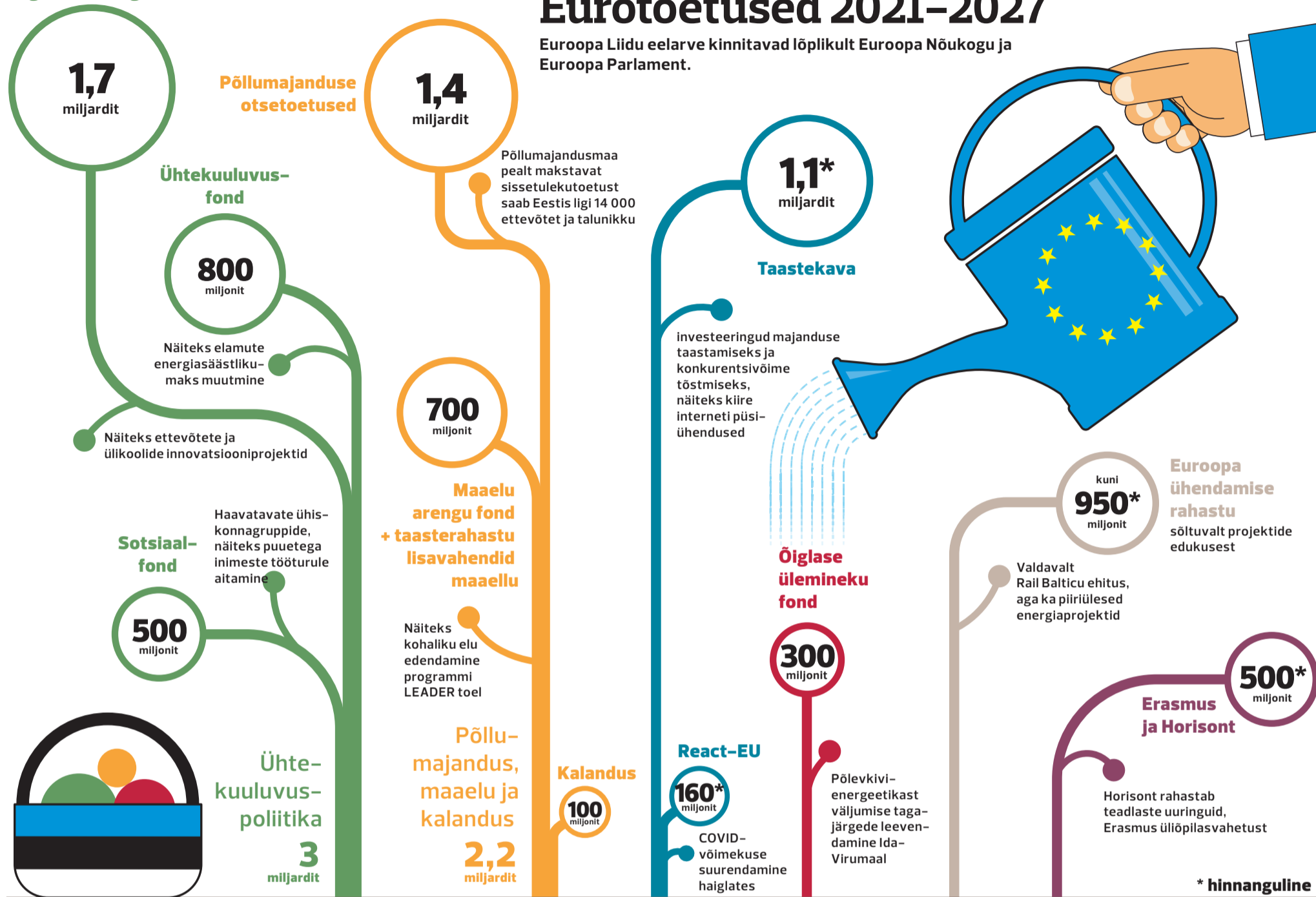
Omavahendid. Euroopa Liidu eelarvesse laekub 98 protsenti rahast omavahenditena. Olulisemad omavahendid on riiklikud sissemaksed (ligi 70 protsenti ELi tulust), osa liikmesriikides kogutavast käibemaksust (ligi 12 protsenti ELi tulust) ning tollimaks Euroopa

Liitu imporditavate kaupadelt (ligi 18 protsenti ELi tulust). «Parlament soovib, et taasterahastuga seotud kulud ei jääks kodanike kanda, vaid kaetaks uute omavahenditega.» David Sassoli, Euroopa Parlamendi president.

Taasterahastu. Tänavu loodud majanduse taaskäivitamise rahastu (rahvusvaheliselt kasutusel ka nimeetus #NextGenerationEU) abil laenab EL liikmesriikide ühiselt tagatisel 750 miljardit eurot, mida kasutatakse COVID-19 pandeemiast tekitatud majanduslangusest ülesaamiseks ning majanduse kaasajastamiseks. «Taasterahastu on üheks näiteks solidaarsuspõhimõtete rakendamiseks Euroopa Liidu õiguses.» Carri Ginter, Tartu Ülikooli Euroopa õiguse dotsent.

Õiglase ülemineku fond. MFFi ja taasterahastu vahenditest rahastatav 17,5 miljardi euro suurune fond, millest eraldatakse lisaraha piirkondadele, mida rohelepe eesmärkide täitmise lühiajaliselt kõige tugevamalt mõjutab. «Ida-Virumaa jaoks ülitähtsa õiglase ülemineku fondi abi Eestile enam kui kahekordistus, 125 miljonilt 322 miljonini.» Kadri Simson, Euroopa Komisjoni energeetikavolinik.

Regionaalarengu fond



Allikad: Euroopa Komisjon Eesti esindus, riigikantselei, rahandusministeerium

Kuidas seostub Eesti hoonete renoveerimine kliima soojenemisega?

Kuuldes väljendit «kliima soojenemine» kerivad inimeste silme ette troopilistes piirkondades üha sagedamini märatsevad orkaanid ning poolstel sulava jää tõttu ähvardavalt tõusev veetase maailmameres. Teisisõnu midagi, mis teeb murelikuks, aga mida Eestis saab veel jälgida turvalisest kaugusest.

Asja ei muuda palju omasemaks ka väljend «Euroopa uus kliimapolitiika», mis seostub esmalt teatud uudistest tuttavate Euroopa Komisjoni ja Euroopa Parlamendi hiigelhoonetega Brüsselis. Uudisvoog on loomuldasu tekitanud arusaama, et kuigi Euroopa Liidu uus kliimapolitiika on väga ambitsioonikas ja rahamahukas ettevõtmine, siis Eestis see esialgu otseselt ei puuduta. Kui ehk välja arvata põlevkivitööstuse hääbumine Ida-Virumaal, sellega kaasnevad probleemid ning Euroopa toetusraha eest piirkonnas uute võimaluste otsimine.

Vanad majad, suured kulud

Ometi on üks valdkond, kus tänapäev sõnastatud Euroopa Liidu kliimapolitiilised eesmärgid seostuvad üsna peagi otseselt kümnete tuhandete eestlaste elutingimuste paranemisega. Nimelt on Euroopa Liidu kliimapolitiikal juba 2021.–2027. aastal tihes seos majandus- ja kommunikatsiooniministeeriumis välja töötatud hoonete rekonstrueerimise pikajärgelise strateegiaga.

Euroopa Komisjoni energeetikavoliniku **Kadri Simsoni** sõnul soovivatatakse liikmesriikidel kasutada taastekava raha kindlasti ka hoonete energiatõhususe suurendamiseks, sest üle Euroopa kulub keskmiselt 40 protsenti energiast hoonete kütmisele ning lõuna pool suviti ka jahutamisele.

Euroraha kasutamine hoonete renoveerimiseks aitab ühtlasi elavdada ka majandust. «Renoveerimiseks ette nähtud rahast ligi 60 protsenti läheb palkadesse ehitussektoris ja materjalide tootmises. See suurendab tööhõivet, elavdab tarbimist ning toetab majanduse kosumist,» selgitas Kadri Simson.

Enamik Eesti hoonetest on nii kehvast seisust, et nende arvele langeb 50 protsenti kogu riigi energiatarbimisest ning 36 protsenti Eestis tekkivast süsihappegaasi heitkogusest. Majandusministeeriumi arvutused näitavad, et kui hoonete renoveerimise strateegia täies mahus teoks teha, siis on Eestis võimalik säästa energiat umbes 60 protsenti ja vähendada CO₂-heidet ligi 90 protsenti.

Väiksem CO₂ jalajälg, väiksemad kodukulud

Seega on kahe eesmärgi üheaegne saavutamine omavahel tihedalt seotud: kui väheneb Eesti süsinikdioksiidi jalajälg, siis vähenevad ka eestlaste kodukulud.

«Väiksemad kodukulud on miski, mida iga pere tunnetab kohe oma rahakotis. Sellised algatused aitavad muuta Euroopa otsuseid inimestele mõistetavamaks. Lisaks, kui me kasutame Eestis ja Euroopas uuenduslikke lahendusi, siis hakkavad ülejäänud maailma piirkonnad meid matkima,» sõnas Simson energeetikakavade uuendamise kohta.

Energiatõhususega sama tähtis on ka renoveeritud majade parem siseõhk ning suurem tuleohutus, aga kindlasti ka nõukogudeaegsete hoonete hoopis kaunimaks muutuv väljanägemine meie linnapildis.

Teadmine tulevikus vähenevatest kütetarvetest meeldib muidugi igale perele, kuid enne tuleb teha väga suuri investeeringuid. Kuigi Kredexi ja euroraha abil on Eestis toetatud tuhandete kortermajade renoveerimist, ootab renoveerimist ikka veel 14 000 korterelamut ning 100 000 eramaja.

Praegu on olukord selline, et hinnanguliselt viiakse aastas rekonstrueerimistööd läbi 500–700 eramajas, 400 korterelamus ning 300 mitteeluhoones. «Terviklikult rekonstrueeritakse nendest seejuures hinnanguliselt alla ühe kolmandiku,» täpsustas majandus- ja kommunikatsiooniministeeriumi ehitus- ja elamuosakonna juhataja **Ivo Jaanisoo**.

Alates 2010. aastast on riik toetanud üle 1100 kortermaja ning alates 2016. aastast üle 500 eramaja rekonstrueerimist. «Kui korterelamute ja mitteeluhoonete osas on strateegia eesmärkide täitmi-

seks vaja üldise mahu asemel suurendada pigem tervikrekonstrueerimiste osakaalu, siis eramaju rekonstrueeritakse praegu niivõrd vähe, et mahtu on vaja suurendada vähemalt kümme korda,» kirjeldas eelseisva töö mahtu Ivo Jaanisoo.

Euroopast stardikapitaliks 366 miljonit

Kokku nõuab hoonete renoveerimine järgmise 30 aasta vältel hinnanguliselt üle 21 miljardi euro. See summa saadakse kokku nii renoveeritavate hoonete elanike, Eesti riigi kui ka eraettevõtete toel. Kuna hoonete renoveerimisel kattuvad nii Eesti inimeste, riigi kui ka Euroopa Liidu huvid ja eesmärgid, siis on ELi järgmises eelarveraamistikus selleks ette nähtud 366 miljonit eurot.

Selle summa eest jätkub toetuste andmine, mida Kredex on seni euroraha eest aastatel 2015–2020 pakkunud mahus 148 miljonit eurot. «Samuti tahame pakkuda korterelamute renoveerimislaenu seal, kus ühistu pangalt laenu ei saa,» ütles Kredexi eluaseme ja energiatõhususe osakonna juht **Triin Reinsalu**.

Kuna rekonstrueerimist vajavaid maju on palju, peab Kredex oluliseks toetada rekonstrueerimist kiirendavaid lahendusi. «Üks võimalik lahendus on masstoota soojustuselemendid tehases ning maja juures toimiks vaid nende paigaldamine,» tõi Triin Reinsalu näiteks.